



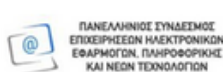
Become Busy Xelerator

Skills Development Outline Activities for the BBX Xelerator SocialX

Numéro du projet: 2023-1-EL02-KA220-YOU-000160907



WWW.BECOMEBUSY.EU



Co-funded by
the European Union



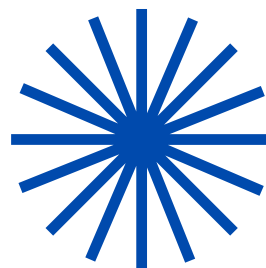
Funded by the European Union. Views and opinions expressed are however those of the author(s) only and do not necessarily reflect those of the European Union or the Youth and Lifelong Learning Foundation (INEDIVIM). Neither the European Union nor the granting authority can be held responsible for them.

Contenu

Introduction	03
Cadre de développement des compétences - SocialX	10 18
Modules et activités de formation	27
Évaluation et certification	29
Conclusion	

Importer

Contexte du programme BB Xelerator Le programme BB Xelerator représente une initiative dynamique et orientée vers l'impact, destinée à fournir aux entrepreneurs, aux agents de changement et aux innovateurs sociaux les compétences, les ressources et les réseaux stratégiques indispensables pour concevoir, développer et soutenir des entreprises générant un impact social significatif et durable. Dans un contexte où les inégalités économiques, les disparités sociales, les crises environnementales et les défis systémiques continuent d'augmenter, le rôle de l'entrepreneuriat en tant que force positive n'a jamais été aussi essentiel.



Ce programme a été élaboré en réponse directe à ces défis mondiaux, offrant aux entrepreneurs en phase de démarrage et de croissance un cadre structuré pour convertir leurs idées en solutions évolutives et durables, répondant ainsi aux problèmes sociaux et environnementaux pressants.

Contrairement aux incubateurs et accélérateurs d'entreprises traditionnels, qui se focalisent principalement sur la maximisation des rendements financiers et l'optimisation d'une croissance rapide, BB Xelerator redéfinit le succès en plaçant l'impact social au centre de sa mission.



Il transcende les modèles traditionnels de développement commercial en promouvant une culture d'entrepreneuriat responsable, où les entreprises sont non seulement financièrement viables, mais contribuent également au progrès social, à l'égalité et à la durabilité environnementale. Le programme reconnaît que les entrepreneurs contemporains ne se limitent pas à être des chefs d'entreprise, mais agissent également en tant que résolveurs de problèmes, bâtisseurs de communautés et influenceurs, jouant un rôle crucial dans la refonte des industries, le soutien au changement et la conduite d'une transformation systémique.

L'approche holistique de BB Xelerator fournit un accompagnement sur mesure aux entrepreneurs à diverses étapes de leur parcours - de l'idéation et de la validation à la mise à l'échelle, à l'influence politique et à la préparation à l'investissement.

Reconnaissant que l'entrepreneuriat social se situe à l'intersection des affaires, de la politique et de la société civile, le programme promeut un écosystème où experts, décideurs politiques, investisseurs, leaders de l'impact social et organisations locales collaborent pour co-crée des solutions et renforcer les entreprises sociales. Les participants bénéficient d'un mentorat par des experts, de modules d'apprentissage pratiques, d'une collaboration entre pairs, d'un accès à des opportunités de financement et d'une exposition à des études de cas d'impact réel, garantissant que leurs entreprises reposent non seulement sur des bases commerciales solides, mais sont également alignées sur des objectifs d'impact social plus larges.

Le rôle de SocialX au sein du programme BB Xelerator

Au sein du programme BB Xelerator, le parcours SocialX constitue un accélérateur spécialisé pour les entrepreneurs animés par une mission, déterminés à relever les défis sociaux par le biais de modèles commerciaux durables et novateurs.

L'entrepreneuriat social ne se limite pas à la gestion d'une organisation à but non lucratif ou caritative : il s'agit de fonder des entreprises qui allient viabilité financière et impact social et environnemental mesurable. Toutefois, le parcours vers l'établissement d'une entreprise sociale à fort impact est souvent parsemé d'obstacles, tels que la navigation dans des environnements réglementaires complexes, l'acquisition d'un financement à long terme, l'expansion des solutions sans compromettre l'intégrité de la mission et l'évaluation efficace de l'impact.

Pour surmonter ces défis, le parcours SocialX propose un accompagnement structuré alliant un développement stratégique rigoureux à une approche axée sur l'impact. Les participants bénéficient d'une formation exhaustive englobant les principes fondamentaux de la modélisation d'entreprise sociale, de la mesure d'impact, du leadership éthique, de la collecte de fonds, de l'engagement communautaire et du plaidoyer.

En mettant l'accent sur la mission et le marché, le programme SocialX assure que les entrepreneurs peuvent réaliser une durabilité financière tout en apportant un impact significatif dans les communautés qu'ils desservent.

La structure du programme repose sur des recherches avancées en matière d'impact social, des cadres politiques et une expérience commerciale tangible, offrant aux entrepreneurs une approche pratique et fondée sur des données probantes pour lancer et développer leurs entreprises. Les participants apprennent à concevoir des modèles commerciaux qui équilibrent mission sociale et rentabilité, garantissant que leurs initiatives peuvent prospérer à long terme sans devenir excessivement dépendantes des dons ou des subventions. Le programme met également en relation les entrepreneurs avec des investisseurs à impact social, des philanthropes, des agences gouvernementales et des partenaires commerciaux, facilitant l'accès au financement, la création de collaborations significatives et l'accroissement de la visibilité dans l'écosystème mondial de l'impact.



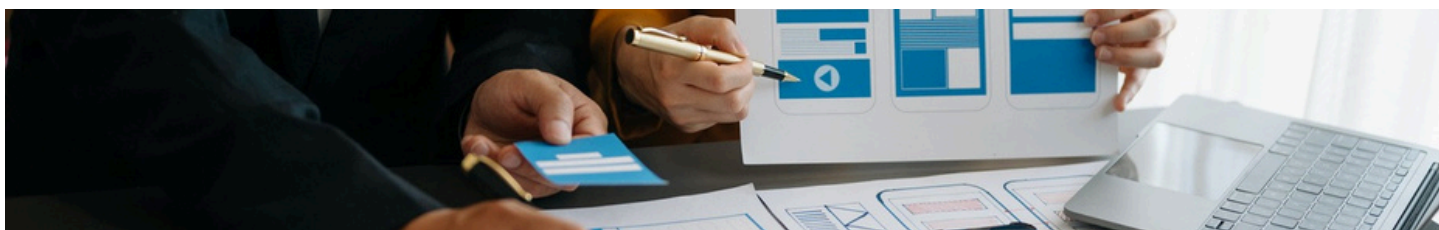
Le programme SocialX Accelerator reconnaît que la création d'un changement durable requiert plus qu'une idée novatrice : elle exige une exécution stratégique, l'engagement des parties prenantes et une évolutivité à long terme. Le programme offre aux participants les outils pratiques, l'état d'esprit stratégique et les conseils d'experts nécessaires pour surmonter les obstacles, saisir les opportunités et maximiser leur impact. En cultivant un environnement de collaboration, d'innovation et de développement du leadership, SocialX s'assure que les entrepreneurs ne se contentent pas de fonder des entreprises, mais dirigent des mouvements qui engendrent des changements systémiques dans leurs domaines respectifs.

En définitive, le programme BB Xelerator – et plus particulièrement la composante SocialX – a pour objectif de former la prochaine génération d'entrepreneurs sociaux capables de transformer les industries, de conduire des réformes politiques et d'être à l'avant-garde de solutions évolutives face à certains des défis les plus pressants du monde. Alors que la demande d'innovation sociale et de pratiques commerciales responsables ne cesse d'augmenter, l'accélérateur SocialX positionne ses participants en tête de ce mouvement, leur offrant l'opportunité de redéfinir le succès dans le paysage commercial contemporain.

Objectifs du cadre de développement des compétences Le cadre de développement des compétences de l'accélérateur SocialX a été élaboré pour offrir aux participants un ensemble exhaustif de compétences en adéquation avec les principes fondamentaux de l'entrepreneuriat social.

Étant donné que les entreprises sociales évoluent à l'intersection des affaires, de la politique et de l'engagement communautaire, les entrepreneurs doivent posséder un éventail étendu de compétences qui dépassent la gestion d'entreprise traditionnelle. Le cadre est conçu pour assurer que les participants acquièrent une expérience en planification d'entreprise orientée vers l'impact, en engagement des parties prenantes, en recherche de financement et en leadership éthique.

L'un des objectifs principaux est d'aider les participants à acquérir une compréhension approfondie des modèles d'entreprise sociale, leur permettant d'harmoniser la durabilité financière avec les objectifs définis par leur mission. De nombreux entrepreneurs sociaux rencontrent des difficultés à établir des indicateurs d'impact précis et à évaluer le succès au-delà du profit, c'est pourquoi le programme met l'accent sur les cadres de mesure et de reporting d'impact, tels que le retour sur investissement social (SROI) et les méthodologies de théorie du changement. Ces outils permettent aux entrepreneurs de communiquer efficacement leur impact aux bailleurs de fonds, aux partenaires et aux décideurs politiques, assurant ainsi la durabilité et la crédibilité à long terme. De plus, le cadre est conçu pour renforcer la capacité des participants à s'engager auprès des communautés, à établir des relations significatives avec les parties prenantes et à utiliser des outils de plaidoyer pour favoriser le changement de politique.



L'entrepreneuriat communautaire requiert une compréhension approfondie des dynamiques sociales, du développement participatif et de la prise de décision inclusive, tous intégrés au programme d'études. De plus, l'obtention de financements pour les entreprises sociales représente souvent un défi considérable, c'est pourquoi le cadre met un accent particulier sur les stratégies de collecte de fonds, notamment la rédaction de subventions, l'investissement d'impact et les mécanismes de financement alternatifs, tels que le financement participatif et les obligations sociales.

Grâce à ce cadre, SocialX Accelerator s'assure que les participants sont non seulement préparés à lancer leur entreprise, mais également à maintenir et à étendre leur impact à long terme. En proposant une formation structurée, du mentorat et des applications pratiques, le programme favorise l'émergence d'une nouvelle génération d'entrepreneurs déterminés à développer des solutions socialement responsables, évolutives et économiquement durables.

Méthodologie et approche.

Le programme SocialX Accelerator adopte une méthodologie d'apprentissage multidimensionnelle qui intègre des ateliers interactifs, des études de cas réelles, des programmes de mentorat et la mise en œuvre de projets pratiques. Contrairement à la formation traditionnelle en classe, SocialX privilégie l'apprentissage expérientiel, où les participants s'engagent activement dans les défis communautaires, développent des solutions et ajustent leurs modèles commerciaux en fonction des retours du monde réel.

Le programme se compose de trois phases principales de formation :

Comprendre le paysage de l'entrepreneuriat social – Les participants entament leur exploration des défis sociaux à l'échelle mondiale et locale, des cadres politiques en place, ainsi que des études de cas d'entreprises sociales florissantes. Ils obtiennent une compréhension approfondie du fonctionnement des entreprises orientées vers une mission dans divers contextes économiques et culturels, assurant ainsi la pertinence et l'évolutivité de leur propre entreprise.

2. Élaborer et évaluer des modèles commerciaux durables – Les entrepreneurs bénéficient d'une formation approfondie sur la conception de modèles commerciaux sociaux, les stratégies de durabilité économique et les méthodologies d'engagement des parties prenantes. Cette phase est particulièrement interactive, intégrant des ateliers de réflexion sur la conception, des expériences d'immersion communautaire et des exercices de modélisation d'entreprise pour assurer que les idées sont réalisables, centrées sur l'utilisateur et orientées vers l'impact.

3. Impact de l'échelle et durabilité économique – La phase finale se concentre sur les stratégies de croissance, la préparation à l'investissement et le plaidoyer en faveur d'un changement de politique. Les participants acquièrent des compétences pour étendre leurs activités au-delà des marchés locaux, mesurer et communiquer efficacement leur impact, et collaborer avec les investisseurs, les organismes de bienfaisance et les décideurs politiques afin d'assurer une durabilité à long terme.



Le mentorat constitue un pilier fondamental du programme, offrant aux participants des conseils individualisés de la part d'entrepreneurs sociaux chevronnés, d'investisseurs d'impact et d'experts sectoriels. Ce mentorat assure que les participants bénéficient d'un accompagnement sur mesure, en adéquation avec leurs défis spécifiques et leurs ambitions commerciales. Par ailleurs, le programme favorise l'apprentissage collaboratif, permettant aux entrepreneurs de coopérer, d'échanger leurs savoirs et de tisser des réseaux qui soutiennent leurs entreprises au-delà de l'accélérateur.

Grâce à cette approche globale et intégrée, SocialX Accelerator réduit l'écart entre la théorie et la pratique, assurant que les participants terminent le programme non seulement avec des connaissances, mais aussi avec une feuille de route précise pour mettre en œuvre et pérenniser efficacement leurs entreprises sociales.

Intégration des résultats de l'atelier de créativité SocialX

Le programme d'accélération SocialX repose en grande partie sur les connaissances acquises lors des ateliers de génération d'idées SocialX, qui offrent des informations cruciales sur les défis, les opportunités et les besoins des entrepreneurs sociaux émergents. Ces ateliers ont constitué des espaces de pré-accélération, permettant aux participants de réfléchir, de prototyper et de tester des idées à un stade précoce tout en bénéficiant des retours d'experts et de parties prenantes.

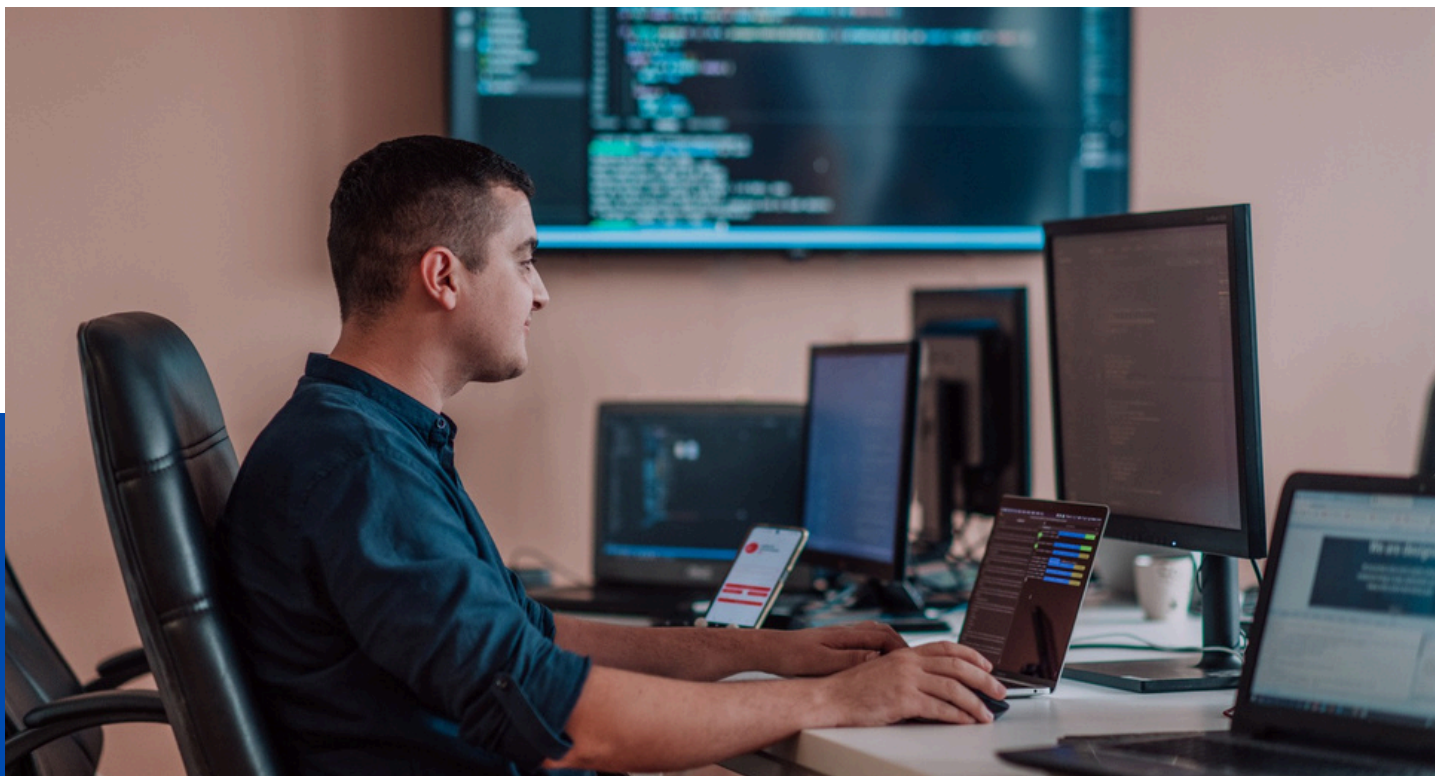
L'une des conclusions majeures des ateliers d'idéation était que de nombreux entrepreneurs éprouvaient des difficultés à établir des indicateurs clairs d'impact social et à sécuriser des financements. Bien qu'ils soient animés par leurs causes, ils faisaient souvent défaut de connaissances techniques indispensables pour élaborer des modèles de revenus durables et évaluer efficacement leur impact social.

Pour remédier à cette situation, l'accélérateur propose une formation spécialisée sur les cadres d'évaluation d'impact, les modèles financiers pour les entreprises sociales et les stratégies de financement, afin d'offrir aux participants des outils pratiques pour soutenir leurs initiatives.

Une autre conclusion essentielle a été la nécessité d'un engagement communautaire renforcé et d'approches de développement participatif. De nombreux participants ont souligné les défis liés à l'établissement de la confiance avec les communautés locales, à l'alignement des solutions sur les besoins réels et à la création de partenariats durables avec les parties prenantes. En réponse, l'accélérateur SocialX propose des modules spécifiques sur le développement commercial centré sur la communauté, l'engagement des parties prenantes et les techniques de plaidoyer numérique, afin de garantir que les entrepreneurs puissent engager et mobiliser efficacement leur public cible.

De plus, les ateliers ont mis en lumière que de nombreux participants possèdent des idées solides, mais manquent de connaissances juridiques et politiques pour naviguer dans les complexités de la gestion d'une entreprise sociale. Les entrepreneurs ont signalé des difficultés à appréhender les exigences réglementaires, à obtenir des certifications et à soutenir les évolutions politiques. Pour remédier à cette lacune, l'accélérateur propose une formation en conformité juridique, en leadership éthique et en engagement dans les politiques publiques, fournissant aux participants les compétences requises pour naviguer et influencer efficacement le paysage réglementaire.

En intégrant ces résultats provenant des laboratoires de génération d'idées, SocialX Accelerator assure que son programme est directement en phase avec les défis concrets auxquels font face les entrepreneurs sociaux. Cette approche fondée sur des données probantes renforce non seulement la pertinence et l'efficacité du programme, mais garantit également que les participants bénéficient de conseils pratiques qui favorisent le succès durable de leurs initiatives.



Cadre de développement des compétences – SocialX

Au sein de l'accélérateur SocialX réside l'engagement à promouvoir une nouvelle génération d'entrepreneurs – des individus qui non seulement identifient les défis sociaux, mais possèdent également les compétences requises pour concevoir, diriger et pérenniser des solutions adaptées. Le cadre de développement des compétences présenté dans ce chapitre constitue le fondement sur lequel repose la formation SocialX. Il traduit les connaissances et les besoins identifiés lors des ateliers de génération d'idées en un programme structuré, en adéquation avec les réalités et les aspirations des entrepreneurs à vocation sociale.

Ce cadre transcende l'enseignement commercial conventionnel. Il intègre les principes de justice sociale, d'autonomisation communautaire, de leadership éthique et de transformation systémique, reconnaissant que l'entrepreneuriat, lorsqu'il est ancré dans un objectif, peut constituer un puissant levier de changement durable. En mettant l'accent de manière équilibrée sur les outils pratiques, la réflexion stratégique et l'action axée sur les valeurs, le cadre assure que les participants acquièrent les compétences nécessaires pour créer et développer des entreprises sociales ayant un impact tangible et durable.

Chacun des cinq domaines clés – conception de modèles d'entreprise sociale, engagement et plaidoyer communautaires, mesure de l'impact, collecte de fonds et rédaction de subventions, ainsi que leadership éthique et influence politique – traite d'un pilier fondamental de l'entrepreneuriat social. Ensemble, ils constituent une base holistique et interdisciplinaire qui permet aux participants de transcender leur rôle d'acteurs du changement passionnés pour devenir des innovateurs sociaux stratégiques.

Ce chapitre propose une analyse approfondie de ces domaines de compétences essentiels, fournissant à la fois une fondation théorique et une orientation pratique pour s'assurer que les participants sont non seulement préparés à établir des entreprises à impact, mais également à diriger des initiatives inclusives, durables et équitables en faveur du changement.

Concevoir des modèles d'affaires sociaux – Structurer une entreprise avec des objectifs économiques et sociaux.

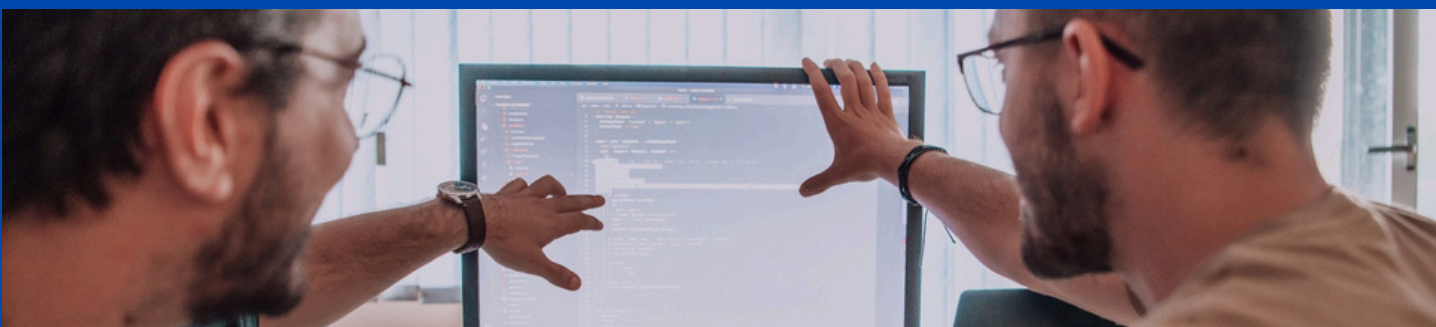
La création de modèles d'entreprise sociale constitue un élément fondamental du programme SocialX, soulignant que l'essence de l'entrepreneuriat social réside dans sa capacité à allier mission et marché.



Ce domaine de compétences incite les participants à transcender les modèles commerciaux traditionnels centrés sur le profit, en concevant des entreprises qui intègrent l'impact social au cœur de leur mission. Il encourage une compréhension approfondie de la structuration d'entreprises visant à résoudre des problèmes sociaux pressants, tels que la pauvreté, les inégalités, l'accès à l'éducation ou la dégradation de l'environnement, tout en assurant une durabilité financière à long terme.

Le cadre met l'accent sur le développement de modèles commerciaux qui allient stratégies commerciales et objectifs ciblés. Les participants examinent comment structurer des activités génératrices de revenus qui soutiennent une mission sociale sans compromettre l'intégrité ou la confiance de la communauté. À travers des exercices pratiques, des études de cas et une collaboration entre pairs, ils apprennent à évaluer diverses formes d'organisation, allant des organisations à but non lucratif avec des stratégies de revenus gagnés aux entreprises sociales à but lucratif qui réinvestissent leurs bénéfices pour générer un impact. Cette recherche leur confère la flexibilité de choisir ou de créer des structures en adéquation avec leurs objectifs, leur public et leur contexte opérationnel. L'accent est mis sur le concept de triple résultat final : mesurer le succès non seulement par les résultats financiers, mais également par la protection de l'environnement et la justice sociale. Les participants sont formés à appliquer cette perspective holistique à tous les aspects de la planification d'entreprise, de l'approvisionnement de la chaîne logistique et des pratiques de travail à la conception des produits et à l'engagement des clients. Ils découvrent également les méthodologies de planification d'entreprise allégée qui favorisent les tests rapides, le développement basé sur le retour d'information et l'adaptation agile – des outils essentiels pour les entrepreneurs en début de carrière évoluant dans des environnements incertains avec des ressources limitées.

Un autre élément essentiel est la monétisation éthique, qui assure que les stratégies de revenus ne compromettent pas la mission sociale et n'exploitent pas les populations vulnérables. Les participants apprennent à gérer la tension entre la croissance et l'engagement envers la mission, tout en élaborant des modèles de tarification, des approches de prestation de services et des stratégies de collaboration qui incarnent la transparence, l'équité et la valeur partagée. En s'engageant dans des cadres tels que le Business Model Canvas et la théorie du changement, ils sont guidés dans le processus de cartographie de la transformation des ressources en résultats significatifs.



Engagement communautaire et défense des droits sociaux – Établir des relations avec les acteurs clés.

L'engagement communautaire et la défense des intérêts sociaux constituent le fondement de l'entrepreneuriat social impactant. Au sein de l'accélérateur SocialX, cette opportunité est perçue non pas comme une activité accessoire, mais comme un pilier stratégique qui soutient et légitime toute entreprise orientée vers une mission. Un engagement communautaire efficace transcende la simple communication : il s'agit de tisser des relations authentiques et réciproques avec les individus et les groupes directement concernés par les problématiques sociales traitées. Grâce à une formation structurée, les participants apprendront à évoluer des interactions transactionnelles vers un engagement relationnel durable, où la confiance et la responsabilité sont essentielles.

L'un des axes fondamentaux dans ce domaine est la planification participative – une méthodologie qui engage les bénéficiaires non seulement en tant que récipiendaires de services, mais également en tant que décideurs. Les participants seront formés aux techniques de facilitation qui encouragent la participation, l'empathie et la responsabilité partagée, leur permettant de réaliser des analyses diagnostiques communautaires, des évaluations des besoins et des groupes de discussion avec une sensibilité et une compétence culturelle élevées.

Cela assure que les entreprises sociales créées par l'accélérateur sont non seulement adaptées au contexte, mais également soutenues et légitimées par les communautés qu'elles cherchent à servir.

Une autre dimension essentielle réside dans le développement de compétences en narration stratégique et en plaidoyer numérique. Les participants acquerront la capacité de créer des récits percutants qui humanisent les défis sociaux complexes, mettent en lumière les voix marginalisées et mobilisent les parties prenantes de divers secteurs. La formation englobera l'utilisation de plateformes de plaidoyer numérique – telles que les campagnes sur les réseaux sociaux, le podcasting, le contenu interactif et la narration visuelle – afin d'accroître l'engagement du public et le soutien de la base.

Ces compétences sont cruciales pour établir une dynamique autour d'une cause, surtout à une époque où les récits numériques exercent une influence significative sur les agendas politiques et les priorités de financement.





De plus, le cadre propose des outils de cartographie des parties prenantes et d'analyse du pouvoir, permettant aux participants d'identifier les acteurs clés, d'évaluer les niveaux d'influence et de concevoir des stratégies d'engagement ciblées. Il est crucial de comprendre les rôles des ONG, de la société civile, des gouvernements locaux, des établissements d'enseignement et des dirigeants communautaires informels pour établir des écosystèmes de soutien durables. À travers des exercices de simulation et des études de cas réels, les participants auront l'occasion de s'exercer à négocier, collaborer et co-développer des solutions avec divers acteurs, même dans un contexte de désaccord ou de conflit.

Enfin, le programme se concentre sur la formation de coalitions et la collaboration intersectorielle, reconnaissant qu'aucun changement social significatif ne peut être accompli de manière isolée. Les participants analyseront les modèles de coopération entre diverses parties prenantes et apprendront à développer des alliances générant un impact collectif. L'accent est mis sur la conception d'initiatives intégrées dans des mouvements plus vastes – des initiatives qui complètent les efforts communautaires existants, amplifient les voix marginalisées et favorisent le changement systémique.

Mesure et rapport d'impact – Évaluation de l'efficacité des initiatives sociales.

La mesure et le reporting d'impact représentent un pilier fondamental du cadre de développement des compétences de SocialX, offrant aux participants les outils stratégiques nécessaires pour comprendre, évaluer et communiquer la valeur sociale générée par leurs entreprises. Contrairement aux indicateurs commerciaux traditionnels qui se concentrent exclusivement sur la performance financière, les entreprises sociales doivent également considérer l'impact humain, environnemental et systémique de leurs interventions. Ainsi, les participants seront accompagnés dans le développement d'approches basées sur des données probantes pour surveiller les résultats immédiats et à long terme, garantissant que leur travail demeure en adéquation avec leur mission.

Au cœur de ce module se trouve la formation sur le retour social sur investissement (SROI) – une méthodologie permettant de quantifier la valeur sociale, environnementale et économique élargie générée par une entreprise. En attribuant des indicateurs financiers à des résultats non financiers (tels qu'une amélioration de la santé mentale, une augmentation de la fréquentation scolaire, une réduction des émissions de carbone), les participants apprennent à formuler une proposition de valeur convaincante qui dépasse les récits de réussite anecdotiques. Cette compétence renforce non seulement la prise de décision interne, mais fournit également des données probantes aux parties prenantes, aux bailleurs de fonds et aux défenseurs des politiques.

Les participants acquerront également une expérience pratique dans la conception de modèles logiques et de cadres de théorie du changement, facilitant la connexion entre leurs activités et l'impact escompté. Ces outils offrent une clarté accrue dans la planification des projets, permettant la définition d'indicateurs mesurables, prévenant les dérives de mission et alignant les opérations sur des objectifs sociétaux plus larges. Le modèle logique agit comme un plan directeur illustrant les relations entre les intrants (ressources), les activités (actions), les extrants (résultats tangibles) et les résultats (résultats à court et à long terme). Il devient un outil indispensable pour le reporting interne et externe.

De surcroît, les participants examineront l'élaboration d'indicateurs clés de performance (KPI) appropriés au contexte d'impact social. Ces indicateurs peuvent comprendre des mesures telles que le nombre de bénéficiaires non desservis, les variations des niveaux de santé communautaire, les modifications de politique influencées ou les économies environnementales réalisées.

L'accent sera mis sur la sélection d'indicateurs qui sont non seulement mesurables, mais aussi significatifs et adaptés au contexte, permettant à chaque entreprise de suivre ses progrès d'une manière qui reflète sa vision et ses valeurs distinctes.

Afin d'assurer une pertinence mondiale, la formation inclut un alignement sur des cadres reconnus internationalement tels que les Objectifs de développement durable (ODD) des Nations Unies, les critères d'évaluation de l'OCDE-EAC et le Projet de gestion d'impact (IMP). Les participants acquerront les compétences nécessaires pour structurer leurs contributions au sein de ces systèmes plus vastes, augmentant ainsi la visibilité et la comparabilité de leur travail sur les plateformes nationales et internationales.

Collecte de fonds et rédaction de subventions – Offrir un soutien financier aux entreprises sociales.

La collecte de fonds et la rédaction de subventions constituent un élément fondamental du cadre de développement des compétences de SocialX, reconnaissant que la durabilité financière demeure l'un des principaux obstacles pour les entreprises sociales émergentes. Bien que de nombreux participants rejoignent le programme avec des idées novatrices et des missions communautaires profondément ancrées, ils manquent souvent des connaissances financières et stratégiques requises pour obtenir et gérer le financement. C'est pourquoi ce module a été conçu pour renforcer la confiance et les compétences nécessaires afin de naviguer dans le monde complexe de la collecte de fonds.



Les participants commenceront par examiner la diversité des mécanismes de financement disponibles pour les entrepreneurs sociaux, allant des subventions philanthropiques traditionnelles aux instruments financiers novateurs tels que l'investissement d'impact, les obligations à impact social et le financement participatif. Une attention particulière sera portée aux flux de financement de l'Union européenne pour l'innovation sociale, l'autonomisation des jeunes et le développement durable, en fournissant des informations sur la manière dont les entrepreneurs peuvent exploiter les opportunités au niveau de l'UE pour étendre leur activité au-delà des frontières. En clarifiant le paysage financier, le programme garantit que les participants peuvent associer stratégiquement leur entreprise aux instruments financiers les plus adaptés en fonction de leur stade de développement et de l'alignement de leur mission.

L'un des principaux objectifs de la formation consiste à élaborer des propositions de subventions percutantes. Les participants acquerront les compétences nécessaires pour formuler des énoncés de problèmes, définir des objectifs précis et présenter des théories du changement convaincantes, étayées par des données et des expériences concrètes. L'accent sera mis sur la création d'objectifs SMART, de cadres logiques et de récits engageants qui s'harmonisent avec les priorités des bailleurs de fonds tout en respectant la mission sociale. Des études de cas réels et des évaluations par les pairs permettront aux participants d'affiner leurs propositions et de bénéficier de retours constructifs dans un cadre collaboratif.

Le développement des compétences en budgétisation et en planification financière revêt une importance équivalente.

Les participants acquerront les compétences nécessaires pour élaborer des budgets transparents, réalistes et en adéquation avec la mission, tout en tenant compte des besoins opérationnels et de la durabilité à long terme. Cela inclut le calcul des coûts directs et indirects, l'identification des contributions en nature, ainsi que l'intégration du suivi et de l'évaluation (S&E) dans les lignes budgétaires. La formation aborde également la préparation de rapports financiers destinés aux donateurs, le respect des exigences des subventions et le maintien de normes éthiques dans l'utilisation des fonds.

De surcroît, les participants développeront des compétences essentielles en gestion des relations avec les donateurs, en apprenant à cultiver, maintenir et fidéliser ces derniers au fil du temps.

De la rédaction de lettres de remerciement et du partage de rapports d'impact à l'organisation d'événements d'engagement des donateurs, les participants examineront les principes de la philanthropie basée sur la confiance et de la collecte de fonds éthique, veillant ainsi à établir des partenariats authentiques et durables avec les bailleurs de fonds.



Leadership éthique et influence politique – catalyseur d'un changement systémique durable.

Cultiver un leadership éthique constitue un pilier fondamental pour les entrepreneurs sociaux désireux d'initier un changement transformateur au sein de leurs communautés. Dans le cadre du programme SocialX, cette compétence dépasse largement la simple prise de décision éthique : elle requiert un engagement profond et délibéré en faveur de l'égalité, de la justice et de la responsabilité civique. Les participants examineront la dynamique complexe du leadership éthique en analysant des dilemmes concrets rencontrés dans le domaine des entreprises sociales, où les décisions impliquent souvent des compromis entre la viabilité financière, les besoins communautaires et la justice systémique. À travers un apprentissage basé sur des études de cas, ils évalueront comment des valeurs telles que la transparence, l'inclusion et la responsabilité se traduisent par des comportements de leadership qui encouragent la confiance, l'autonomisation et la légitimité.

Le leadership inclusif constitue un élément fondamental de cette unité. Les participants seront incités à reconnaître et à supprimer les biais structurels ainsi que les déséquilibres de pouvoir au sein de leurs propres organisations et dans les écosystèmes plus vastes dans lesquels ils évoluent. Cela implique une analyse critique de qui occupe une place à la table, des voix qui sont mises en avant ou marginalisées, et de la manière dont les processus décisionnels peuvent être démocratisés.

En adoptant des approches intersectorielles, les participants développeront les compétences requises pour élaborer des cultures organisationnelles qui incarnent les communautés qu'ils représentent, où le leadership est collectif et les expériences variées sont valorisées et intégrées dans la mission. Au-delà de la culture interne de leurs organisations, les participants seront préparés à s'engager avec assurance dans le domaine de l'influence politique.



Les entrepreneurs sociaux doivent de plus en plus se positionner en tant que défenseurs, en plaidant pour des réformes visant à éliminer les obstacles à l'inclusion, à la durabilité et à la justice sociale. Dans ce module, les participants découvriront les mécanismes de l'engagement politique, allant de la rédaction de rapports politiques et de la participation à des consultations publiques à l'organisation de coalitions et au lobbying pour le changement. Grâce à des simulations pratiques et aux conseils d'activistes et de politiciens, ils apprendront à naviguer dans les systèmes institutionnels, à identifier les leviers d'action et à utiliser des arguments fondés sur des données probantes pour influencer les décideurs aux niveaux local, national et européen.

Il est essentiel de souligner que le module met également en lumière la synergie entre l'entrepreneuriat et l'engagement civique. Les entreprises sociales n'évoluent pas isolément : elles s'inscrivent dans un contexte sociopolitique plus vaste. Les participants examineront donc comment leurs modèles d'affaires peuvent non seulement satisfaire des besoins immédiats, mais aussi favoriser une transformation structurelle à long terme. Cela inclut l'utilisation de la narration comme outil de plaidoyer social, l'amplification des voix communautaires à travers des plateformes participatives et la collaboration avec les acteurs du secteur public pour co-crée des solutions.

Pour mettre ces concepts en application, le module inclura des études de cas sur l'innovation sociale orientée vers les politiques – allant des initiatives locales ayant réussi à promouvoir une réforme de l'éducation aux entreprises ayant influencé la législation environnementale par le biais d'un plaidoyer fondé sur des données. Ces récits illustreront comment un leadership éthique, associé à une stratégie d'engagement politique bien définie, peut catalyser un changement systémique dépassant largement le cadre des entreprises individuelles.



Modules et activités éducatives

Section 1 : Introduction à l'entrepreneuriat social

Ce module d'introduction établit les fondements de la compréhension des participants concernant les principes et les pratiques de l'entrepreneuriat social, un domaine qui allie innovation commerciale et quête de changement social positif. Les participants découvriront les valeurs essentielles, les modèles et les cadres opérationnels qui sous-tendent les entreprises à mission, mettant en lumière leur double engagement envers la durabilité financière et l'impact social. Le module examine les distinctions entre les entreprises sociales et les entreprises traditionnelles à but lucratif, notamment en ce qui concerne les structures de gouvernance, les stratégies de financement, le réinvestissement des bénéfices et la responsabilité envers diverses parties prenantes.

Grâce à des discussions structurées et à une exploration pratique, les participants découvriront comment les entreprises sociales alignent leurs missions sur des priorités mondiales plus larges, telles que les Objectifs de développement durable (ODD) des Nations Unies. Cette perspective analytique leur permet de saisir comment les actions locales peuvent contribuer à la transformation globale et pourquoi il est crucial pour les entrepreneurs contemporains d'intégrer la réflexion sur l'impact dans chaque aspect de la planification d'entreprise.

Dans la seconde moitié du module, les participants seront encouragés à appliquer ces connaissances à leurs propres idées. Ils apprendront à identifier les causes profondes des défis communautaires, à formuler un énoncé de problème précis et à commencer à élaborer des solutions commerciales potentielles qui répondent à ces enjeux à grande échelle. Le concept de « proposition de valeur sociale » sera introduit, les aidant à articuler non seulement ce que fait leur entreprise, mais aussi comment elle génère un changement social ou environnemental mesurable. À la fin du module, les participants comprendront non seulement les fondements théoriques de l'entrepreneuriat social, mais commenceront également à se percevoir comme des agents de changement capables de transformer les connaissances en actions.

Exercices recommandés pour l'Atelier Social Enterprise Canvas :

Lors de cette session interactive, les participants utiliseront une version adaptée du Business Model Canvas, spécifiquement conçue pour les entreprises sociales. Cela inclut des éléments tels que la mission sociale, les segments bénéficiaires, les mesures d'impact et la performance sociale, ainsi que les catégories standards telles que la proposition de valeur et les flux de revenus. L'objectif est d'aider les participants à visualiser comment l'impact et les revenus s'entrelacent dans un modèle durable. Travaillant individuellement ou en binôme, ils commenceront à élaborer une toile pour une idée d'entreprise qui les passionne, tout en recevant des retours de leurs pairs et de leurs facilitateurs pour affiner leur réflexion initiale.



Cas pratiques :

Les participants seront répartis en petits groupes et recevront trois études de cas d'entreprises sociales : une locale, une provenant d'un autre pays de l'UE et une réussite à l'échelle mondiale. Ils examineront chaque cas sous l'angle de la mission, du modèle économique, de la stratégie d'engagement des parties prenantes, de l'évolutivité et de l'alignement avec les ODD. À l'aide de questions de discussion guidées, les équipes évalueront ce qui a fonctionné, ce qui pourrait être amélioré et les enseignements qu'elles peuvent tirer pour leurs propres projets. Ce processus réflexif favorise le développement de la pensée critique et des compétences d'analyse comparative tout en offrant une exposition à une large gamme d'approches en matière d'entrepreneuriat social.

Cartographier les enjeux communautaires :

Cet exercice présentera les principes de conception centrés sur l'humain, incitant les participants à partir de la communauté plutôt que de la solution. En petits groupes régionaux, ils aborderont les défis sociaux ou environnementaux pressants auxquels font face les communautés locales, tels que le chômage des jeunes, la dégradation de l'environnement ou l'accès aux services de santé mentale. Les équipes réaliseront une analyse préliminaire des causes profondes, cartographieront les parties prenantes concernées et généreront des idées commerciales à un stade précoce. Ces idées seront perfectionnées ultérieurement dans les modules futurs, mais l'objectif ici est de favoriser une réflexion orientée vers les solutions, ancrée dans la réalité locale et l'appropriation communautaire.

Module 2 : Stratégies d'engagement communautaire

Dans le domaine de l'entrepreneuriat social, l'engagement communautaire constitue non seulement un soutien complémentaire, mais également un pilier fondamental de l'impact durable. Les entreprises sociales qui négligent les voix et les réalités des communautés qu'elles desservent échouent souvent à engendrer des changements significatifs et durables. Ce module offre aux participants les connaissances, les outils et l'état d'esprit requis pour établir des relations authentiques, inclusives et collaboratives avec leurs parties prenantes, posant ainsi les bases de solutions co-crées qui répondent véritablement aux besoins locaux.

Les participants commencent par examiner la cartographie des parties prenantes, un outil fondamental utilisé pour identifier, analyser et hiérarchiser les individus ou les groupes affectés par une entreprise sociale ou susceptibles de l'influencer.

Grâce à des simulations interactives et à des scénarios concrets, les participants apprendront à distinguer les parties prenantes primaires et secondaires, à évaluer leur influence et leurs intérêts, ainsi qu'à élaborer des stratégies d'engagement appropriées pour chaque groupe. Ce processus permet non seulement d'éclairer la planification stratégique, mais également de favoriser l'empathie et la prévoyance durant la phase de planification de l'entreprise.



Le module examine ensuite les méthodologies de développement participatif, notamment les entretiens d'empathie, les groupes de discussion et les séances d'écoute communautaire. Ces approches permettent aux entrepreneurs de passer d'un modèle de prestation descendant à un modèle où les communautés sont des partenaires actifs tant dans l'identification des problèmes que dans la conception de solutions. Les participants réfléchiront à l'importance de la compétence culturelle, de la participation et de l'instauration de la confiance, en reconnaissant qu'un engagement communautaire efficace repose sur des relations – et pas uniquement sur la visibilité.

Une caractéristique essentielle du module réside dans l'accent mis sur le plaidoyer numérique et les médias sociaux en tant qu'outils de mobilisation du soutien et de catalyse du changement systémique. Les participants examineront l'utilisation stratégique de plateformes telles qu'Instagram, TikTok et LinkedIn pour sensibiliser, attirer des alliés et créer des mouvements autour de leur mission. Le développement de contenu, la narration numérique et les tactiques d'engagement spécifiques à chaque plateforme seront abordés, accompagnés de discussions sur l'éthique des algorithmes, la désinformation et la fatigue liée à l'activisme en ligne.

Essentiellement, le module offre un cadre pour examiner les dilemmes éthiques liés à la représentation, à la voix et à l'agence dans le plaidoyer. Qui est habilité à s'exprimer au nom d'une communauté ? Comment les entrepreneurs sociaux veillent-ils à éviter l'appropriation, le stéréotype ou le silence ? Les participants seront incités à remettre en question leurs propres présupposés et à analyser de manière critique des études de cas où des campagnes ont soit renforcé, soit exploité involontairement les communautés qu'elles cherchaient à soutenir.

Activités empiriques recommandées :

Pour optimiser l'apprentissage, les participants s'engageront dans une simulation de cartographie des parties prenantes, au cours de laquelle ils choisiront soit un problème communautaire réel, soit un scénario fictif, et utiliseront des réseaux d'analyse des parties prenantes pour classer celles-ci selon leur pouvoir, leur intérêt et leur alignement avec la mission.

Cet exercice leur donnera l'occasion de planifier leur interaction avec chaque groupe et de saisir la dynamique potentielle pouvant émerger dans des contextes multipartites.

Ils prendront ensuite part à un jeu de rôle : Cercles d'écoute communautaire, au cours duquel ils simuleront un atelier participatif ou une réunion publique. Certains participants incarneront des membres de la communauté ayant une expérience vécue, tandis que d'autres agiront en tant que facilitateurs. Cet exercice a pour objectif de développer les compétences d'écoute active, l'empathie et la capacité à extraire des connaissances variées d'un dialogue ouvert.

La dernière activité significative est le laboratoire de campagne numérique. Les équipes élaboreront une mini-campagne pour un problème social sélectionné, englobant la définition des objectifs de plaidoyer, du public cible, des messages clés, des hashtags et des éléments de narration visuelle. Elles recevront des retours de leurs pairs et de leurs mentors, en mettant l'accent sur l'inclusion, la clarté des objectifs et la création de contenu éthique. Les campagnes seront évaluées en fonction de leur impact, de leur pertinence et de leur attrait émotionnel.

Module 3 : Évaluer et accroître l'impact

L'un des éléments les plus cruciaux de l'entrepreneuriat social réside dans sa double orientation vers l'objectif et les résultats. Alors que les modèles commerciaux traditionnels se fondent principalement sur les revenus et les marges bénéficiaires comme indicateurs de succès, les entreprises sociales doivent relever le défi de quantifier l'impact social – une tâche intrinsèquement plus complexe et multidimensionnelle. Ce module offre aux participants les fondements de la mesure d'impact et de l'évolutivité, en leur fournissant des outils pour définir, suivre et accroître la valeur sociale générée par leur entreprise.

La première partie du module se concentre sur la théorie du changement (ToC) - un cadre structuré qui permet aux entrepreneurs sociaux de tracer le chemin entre leurs activités et les résultats à long terme souhaités. Grâce à ce cadre, les participants apprennent à définir le problème qu'ils cherchent à résoudre, les contributions et les activités de leur projet, ainsi que les résultats à court et moyen terme, et, en fin de compte, l'impact qu'ils visent à atteindre. La théorie du changement contribue à clarifier la manière dont le changement se produit et établit une approche logique pour concevoir des programmes intentionnels, fondés sur des preuves et axés sur des objectifs.



S'appuyant sur cette base, le module présente le retour social sur investissement (SROI) comme une méthode de quantification de l'impact en termes monétaires, permettant aux entrepreneurs d'évaluer la valeur plus large générée pour la société par rapport à l'investissement effectué. Cela revêt une importance particulière pour persuader les investisseurs, les donateurs et les autorités publiques qui exigent de plus en plus de rendre des comptes sur l'impact. Les participants apprendront à recueillir à la fois des indicateurs quantitatifs (par exemple, le nombre de bénéficiaires atteints, les réductions d'émissions, la création d'emplois) et des informations qualitatives (par exemple, les changements de comportement, l'amélioration du bien-être, la cohésion sociale). L'accent est également mis sur les dimensions éthiques de la collecte de données, notamment le consentement, la représentation et l'évitement des pratiques d'exportation.

La seconde moitié du module se concentre sur l'accroissement de l'impact social. Les participants examineront diverses stratégies d'expansion : l'expansion géographique (étendre les opérations à de nouvelles zones ou populations), la répllication (dupliquer ou franchiser le modèle) et l'approfondissement (amplifier l'impact au sein de la même communauté par le biais de changements culturels ou systémiques). Les questions essentielles abordées incluent : La solution est-elle adaptable à d'autres contextes ? Quels partenariats ou ressources sont nécessaires pour croître ? Comment l'impact peut-il être maintenu ou renforcé à mesure que le projet progresse ?

Exercices suggérés :

Cartographie de la théorie du changement.

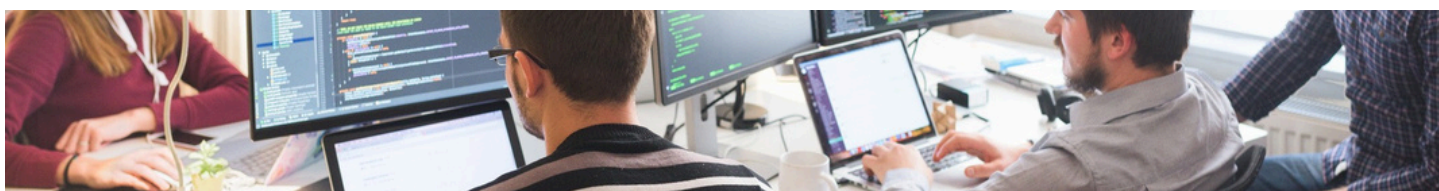
Les participants seront accompagnés tout au long du processus d'élaboration de leur propre théorie du changement pour leur projet d'entreprise sociale. En utilisant le canevas ToC, ils définiront leur impact à long terme, identifieront les résultats intermédiaires et cartographieront les activités et les intrants qui se relient logiquement à ces résultats. Cette activité pratique incite les participants à réfléchir de manière critique aux voies causales et aux hypothèses sous-jacentes, ce qui est fondamental pour concevoir des programmes à la fois ambitieux et réalisables.

2. Simulation du calcul du SROI.

Les participants seront répartis en groupes et recevront des études de cas fictives ou des données simplifiées provenant d'entreprises sociales réelles. À partir de ces données, ils établiront un ratio SROI de base en identifiant les intrants (financiers et non financiers), les extrants, les résultats, et en attribuant des intermédiaires financiers pour quantifier ces résultats. Cette simulation souligne l'importance d'une narration fondée sur la valeur et soutenue par des données, démontrant comment les entreprises sociales peuvent élaborer des arguments convaincants en faveur de l'investissement et du soutien grâce à un impact mesurable.

3. Évaluation de la préparation à l'échelle

Chaque participant ou groupe réalisera une auto-évaluation structurée afin d'évaluer l'évolutivité de son entreprise sociale.



Ils examineront l'adaptabilité de leur modèle à divers environnements, la standardisation de leurs processus, la disponibilité des ressources et des talents, ainsi que la capacité de leur organisation à gérer la croissance. Cette démarche permet de différencier les entreprises prêtes à évoluer de celles nécessitant une consolidation supplémentaire, évitant ainsi une évolution prématurée susceptible de compromettre l'impact.

Module 4 : Viabilité financière des entreprises sociales

La durabilité financière représente souvent l'un des défis majeurs auxquels les entreprises sociales font face, mais elle constitue également un élément essentiel pour leur pérennité et leur croissance à long terme. Contrairement aux entreprises traditionnelles, les entreprises sociales doivent concilier leur mission sociale avec la nécessité de générer des revenus suffisants pour couvrir leurs coûts d'exploitation, accroître leur impact et demeurer indépendantes des sources de financement à court terme ou imprévisibles. Ce module a pour objectif d'offrir aux participants les outils financiers et la réflexion stratégique indispensables pour atteindre cet équilibre.

Les participants exploreront un large éventail de modèles de revenus, y compris le financement par subventions, les stratégies de revenus générés, les modèles de financement et les opportunités d'investissement à impact. Le module débute par un aperçu des principes fondamentaux de la rédaction de subventions, abordant des éléments essentiels tels que la définition du problème, les objectifs, les résultats, le budget et les critères d'évaluation. Les stagiaires interagiront avec des modèles de donateurs issus du monde réel et s'exerceront à adapter leurs propositions de projets afin de les aligner sur les priorités des bailleurs de fonds, tout en apprenant à communiquer dans le langage de l'impact et de la responsabilité.

De surcroît, le module explore les stratégies de revenus générés : comment les entreprises sociales peuvent produire des revenus par le biais de produits ou de services tout en demeurant fidèles à leur mission. Par exemple, une entreprise sociale peut offrir des services de conseil, commercialiser des produits éthiques ou organiser des séminaires éducatifs. Les participants évalueront la viabilité financière, l'évolutivité et l'alignement avec la mission lors de l'élaboration de ces modèles, en s'assurant qu'ils soient non seulement rentables mais également éthiques.

La section souligne également des mécanismes alternatifs de collecte de fonds, tels que les plateformes de financement participatif, les dons récurrents (par exemple, les modèles d'adhésion de type Patreon) et même les obligations des entreprises sociales.



Une attention particulière est portée à l'art de la narration et à l'engagement émotionnel – des compétences cruciales pour mobiliser efficacement les donateurs et les sympathisants de la communauté lors des campagnes en ligne. Les prévisions financières, la planification des flux de trésorerie et la diversification des risques seront intégrées par le biais de simulations pratiques, permettant aux participants de gérer l'incertitude et de planifier la résilience.

Exercices suggérés :

Soumettre un défi de présentation

Les participants collaboreront en équipes pour concevoir et présenter une brève proposition de financement en s'appuyant sur des directives de subvention authentiques (telles que celles d'Erasmus+, des subventions de l'EEE ou d'organismes caritatifs locaux). Ce défi simulera un environnement de financement compétitif où chaque équipe devra non seulement formuler une idée convaincante, mais également articuler clairement l'impact escompté, la justification budgétaire et la stratégie de durabilité. Les équipes soumettront leurs propositions à un panel virtuel de donateurs (par exemple, des mentors, des formateurs ou d'autres participants), suivi de retours constructifs de la part de leurs pairs et de leurs coordinateurs. Cet exercice renforce les compétences en rédaction de propositions, la confiance en présentation et la capacité à répondre aux attentes des bailleurs de fonds.

2. Modèle de canevas des revenus

Au cours de cette session, les participants utiliseront une version adaptée du Business Model Canvas, axée spécifiquement sur les entreprises sociales. Ils cartographieront au moins deux flux de revenus : l'un fondé sur les revenus et l'autre sur les contributions des donateurs, tout en identifiant les segments de clientèle, les propositions de valeur, les stratégies de tarification et les structures de coûts. L'objectif est de comparer et de contraster la viabilité, l'alignement et les risques associés à chaque flux. Cette étude basée sur des canevas leur permettra d'identifier les goulots d'étranglement financiers potentiels et de concevoir des modèles plus durables.

3. Élaboration des campagnes de financement participatif

Les participants sélectionneront un projet réel ou fictif et élaboreront une campagne de financement participatif depuis le début. Ils définiront l'objectif de financement, le public cible, le choix de la plateforme (par exemple, Kickstarter, GoFundMe, GlobalGiving), les niveaux de récompense (le cas échéant) et une stratégie narrative fondamentale.

Cela inclut la rédaction d'un cahier des charges pour la campagne, des concepts de narration visuelle (images, vidéos) et un plan d'engagement des donateurs (communication préalable au lancement, mises à jour, témoignages). Ils apprendront également à exploiter les réseaux et les partenariats, à gérer la dynamique de la campagne et à établir des objectifs de financement réalistes en fonction du comportement anticipé des donateurs.



Module 5 : Protection civile et leadership opérationnel éthique

Ce dernier module constitue une avancée essentielle dans le parcours entrepreneurial des participants, déplaçant leur attention de la création d'une entreprise significative vers l'influence des systèmes et des structures plus larges qui façonnent les communautés qu'ils aspirent à servir.

Il expose aux participants l'importance cruciale du plaidoyer politique dans la promotion du changement social et leur fournit les outils indispensables pour s'engager activement dans le dialogue civique, influencer le discours public et mener des améliorations législatives et institutionnelles en accord avec leur mission. Les entrepreneurs sociaux ne se limitent pas à être des fondateurs. Ils représentent des agents potentiels de changement au niveau politique, capables de catalyser des réformes systémiques.

Les participants examineront d'abord le cadre juridique et réglementaire qui régit le fonctionnement des entreprises sociales, en tenant compte des spécificités liées à l'enregistrement en tant qu'organisation à but non lucratif, organisation coopérative à vocation sociale ou PME, selon le contexte national.

Cette compréhension du droit est cruciale, non seulement pour garantir la conformité, mais aussi pour déceler les lacunes politiques susceptibles de restreindre, par inadvertance, l'innovation ou l'équité. À travers une formation axée sur des scénarios, les participants acquerront les compétences nécessaires pour gérer les exigences en matière de licences, les lois sur la protection des données, les réglementations du travail et les cadres juridiques spécifiques aux entreprises à impact social.

Une composante essentielle de ce module est dédiée à la compréhension des méthodes de collaboration stratégique avec les politiciens et les institutions publiques. Les participants acquerront des compétences pour élaborer des messages percutants, construire des arguments basés sur des données probantes et former des coalitions afin de faire entendre leur voix dans les sphères politiques.



En explorant les écosystèmes politiques, ils saisiront l'origine de l'influence (au niveau municipal, national et européen), le processus décisionnel et la manière dont l'entrepreneuriat local peut agir en tant que catalyseur de changement systémique, notamment lorsqu'il est soutenu par des données collectives et des expériences vécues. Ils analyseront des études de cas réussies où des entrepreneurs ont façonné la réglementation, influencé les politiques de marchés publics ou conduit à des améliorations du bien-être social.

Parallèlement, le module présente des cadres de leadership éthique en entreprise qui transcendent la gouvernance d'entreprise traditionnelle. Dans un monde où l'impact social peut être complexe ou atténué par le marketing, les participants seront incités à définir ce que signifie le leadership éthique en pratique – non seulement dans l'image de marque externe, mais également au sein de leur culture interne. Des thématiques telles que le leadership des employés, la prise de décision inclusive, la lutte contre la corruption, la transparence et la responsabilité communautaire seront abordées à l'aide d'exemples concrets. À travers la réflexion et la discussion, les participants examineront leurs propres identités de leadership, en analysant comment leurs valeurs personnelles influencent leurs décisions en tant que fondateurs et modèles.

Exercices suggérés :

Atelier de formulation des politiques

Dans cette simulation pratique, les participants rédigeront un bref document de position politique ou des informations de plaidoyer en accord avec la mission sociale de leur startup. Ils identifieront un problème politique, qu'il soit réel ou fictif (par exemple, le manque de financement public pour les services de santé mentale communautaires ou les obstacles à la certification des produits écologiques) et rédigeront un document d'une page qui expose le problème, propose une solution et présente leur startup comme une partie prenante de la question. Cette activité incite les participants à exercer leurs compétences en narration politique, à utiliser des données et à situer leur travail dans un contexte sociopolitique plus large – des compétences essentielles pour engager les décideurs ou solliciter un financement pour le plaidoyer.

2. Simulation de conformité réglementaire

Les participants examineront une entreprise sociale fictive (par exemple, une coopérative employant des jeunes marginalisés dans l'éco-construction) en termes de conformité avec les cadres juridiques et réglementaires pertinents. Cela inclut l'évaluation de la conformité aux normes environnementales, aux lois du travail, au RGPD, aux obligations fiscales des entreprises sociales et aux responsabilités potentielles. L'exercice sera soutenu par une « liste de contrôle de conformité » élaborée en collaboration avec des experts juridiques locaux. Cela permettra aux entrepreneurs d'apprendre à identifier les vulnérabilités juridiques à un stade précoce, à poser les bonnes questions aux conseillers juridiques et à mettre en œuvre de manière proactive des stratégies d'atténuation des risques.



3. Dilemmes éthiques « lors de la table ronde »

En petits groupes, les participants examineront les dilemmes éthiques concrets auxquels les entrepreneurs sociaux sont fréquemment confrontés. Par exemple : « Une entreprise sociale devrait-elle accepter un financement d'un sponsor d'entreprise réputé pour ses pratiques de travail controversées ? » ou « Comment réagissez-vous lorsqu'un partenaire communautaire souhaite exclure les voix marginalisées de la conception collaborative ? » Les participants bénéficieront d'un format de discussion structuré pour présenter diverses perspectives, suivi d'une réflexion facilitée. Cet exercice approfondit les compétences de raisonnement éthique des participants, souligne l'importance d'un leadership inclusif et renforce le principe selon lequel les entreprises axées sur une mission doivent naviguer dans un paysage éthique complexe avec clarté et courage.

Évaluation et certification

L'évaluation en cours de réalisation de SocialX Accelerator n'est pas uniquement destinée à mesurer les performances, mais constitue un outil d'apprentissage efficace qui assure que les participants peuvent appliquer de manière significative leurs connaissances au monde réel, avec une mentalité axée sur l'impact.

Le processus met l'accent sur l'application pratique, la pensée critique et la création de valeur sociale, au-delà de la simple maîtrise théorique. Chaque critère d'évaluation est minutieusement aligné sur les compétences fondamentales du programme : planification de l'impact, leadership éthique, durabilité et engagement communautaire. La certification témoignera de la capacité des participants à convertir leurs connaissances en actions, une qualité essentielle pour les entrepreneurs sociaux dignes de confiance.

Le premier pilier de l'évaluation réside dans la préparation et la présentation d'une étude de cas sur l'impact communautaire.

Les participants sont encouragés à explorer ou à documenter un projet concret ou novateur - qu'il s'agisse de leur propre initiative ou d'un projet élaboré collectivement durant l'atelier - qui traite d'un problème social particulier. Ils examineront le contexte de ce problème, décriront leur intervention, clarifieront l'engagement des parties prenantes et évalueront les résultats à court ou à long terme en utilisant des méthodes qualitatives ou quantitatives.



Cette tâche défie les participants à démontrer à la fois une rigueur analytique et une empathie, deux compétences fondamentales dans le domaine de l'innovation sociale. De surcroît, elle développe la capacité à articuler l'impact, ce qui est essentiel lors de la quête de financement, de partenariats ou de soutien médiatique.

La deuxième forme d'évaluation est le concours de présentation d'entreprise sociale, où chaque participant (ou équipe) expose son idée d'entreprise sociale devant un panel d'experts, d'investisseurs, d'influenceurs politiques et d'autres entrepreneurs. Le pitch doit transmettre clairement la proposition de valeur, l'impact social recherché, le modèle commercial, le public cible et le potentiel d'expansion. Ce format évalue non seulement les compétences de présentation et de persuasion, mais également la capacité du participant à synthétiser tous les aspects de l'accélérateur – de l'engagement des parties prenantes et de la planification financière à la gouvernance éthique et au plaidoyer. Dans ce cadre, la présentation devient une plateforme de responsabilité publique et de vision stratégique, simulant l'expérience réelle de l'obtention d'un financement ou de la réception d'un soutien institutionnel.

La troisième évaluation, la plus convaincante, est le rapport sur la mise en œuvre du projet dans le monde réel. Les participants réaliseront (ou simuleront) les premières étapes du lancement d'une initiative d'impact social dans leur communauté locale ou leur domaine thématique. Cela peut inclure la création d'un prototype de service, l'organisation d'un événement pilote, la réalisation d'entretiens sur site ou le test d'un composant clé de leur solution. Le rapport documentera leur processus, les défis rencontrés, les retours des parties prenantes et les leçons tirées. Cet élément comble le fossé entre l'apprentissage et la pratique, garantissant que les participants obtiennent leur diplôme non seulement avec des idées, mais également avec une expérience dans l'application de méthodes commerciales dans des contraintes du monde réel. Il favorise également l'apprentissage réflexif, incitant les participants à évaluer de manière critique leurs compétences en leadership, en adaptabilité et en résolution de problèmes.

Prises ensemble, ces trois formes d'évaluation transcendent les techniques d'évaluation traditionnelles pour promouvoir une culture de pratique fondée sur des données probantes, d'apprentissage continu et d'intégrité missionnelle. À l'issue du cours, les participants recevront un certificat d'entrepreneuriat social BB Xelerator, approuvé par le consortium et validé par les retours des partenaires et des experts. Ce certificat constitue non seulement une reconnaissance officielle, mais également un justificatif fiable pour accéder à des programmes d'incubation, solliciter un financement pour des entreprises sociales ou établir des partenariats avec des ONG, des municipalités ou des investisseurs sociaux.



Conclusion

Le programme SocialX Accelerator constitue une voie de transformation pour les entrepreneurs sociaux ambitieux qui souhaitent non seulement créer une entreprise, mais également engendrer un changement systémique, inclusif et durable. Fondamentalement, le programme propose bien plus qu'une simple formation commerciale : il encourage le développement d'une nouvelle génération d'innovateurs éthiques, en leur fournissant les outils nécessaires pour établir des entreprises en adéquation avec leur mission et adaptées au marché. En intégrant des éléments essentiels tels que l'orientation stratégique, la conception centrée sur la communauté, la littératie financière et l'engagement politique, le cadre SocialX positionne les participants à l'intersection de l'innovation commerciale et de la justice sociale.

Au cours du programme, les participants évoluent de l'idée à l'exécution grâce à un parcours rigoureusement structuré qui met l'accent sur l'application pratique, la pensée critique et le leadership éthique. L'adoption de méthodologies de développement participatif, de cadres d'évaluation d'impact et d'activités d'apprentissage expérientiel assure que les entreprises sont non seulement durables, mais répondent également aux besoins des communautés qu'elles visent à servir. Cette approche réduit le fossé traditionnel entre la viabilité financière et l'impact social, permettant aux entrepreneurs de diriger avec un objectif clair et des résultats mesurables.

La structure du programme favorise également un écosystème sûr et collaboratif où les voix diverses sont valorisées et les contextes locaux sont pris en compte. Les participants sont incités à envisager le système dans son ensemble, à saisir comment leurs efforts s'articulent avec des dynamiques sociales, politiques et environnementales plus vastes. En développant leurs compétences en plaidoyer, en engagement des parties prenantes et en gouvernance éthique, les diplômés de SocialX sont préparés non seulement à gérer des entreprises, mais aussi à diriger des mouvements de changement, à influencer les politiques et à générer des effets d'entraînement qui dépassent largement les frontières d'une entreprise individuelle.

Il convient de souligner que SocialX Accelerator est conçu avec l'évolutivité et la durabilité au cœur de son modèle. L'accent mis sur divers modèles de revenus, des stratégies de financement social et un mentorat post-accélération assure que les entreprises peuvent se développer, croître et demeurer durables dans un environnement économique en constante évolution. Les participants repartent non seulement avec des idées, mais également avec des modèles commerciaux validés, des plans d'action, des réseaux et la confiance requise pour aborder les complexités du leadership des entreprises sociales.

En conclusion, le programme SocialX Accelerator constitue non seulement un tremplin pour les entrepreneurs émergents, mais également un point de départ pour un leadership durable fondé sur des valeurs. Il renforce les compétences des acteurs du changement désireux de contester les inégalités structurelles, de réinventer les systèmes économiques et d'inspirer l'action collective par l'innovation. Le succès ultime du programme ne se mesure pas uniquement aux projets qu'il incube, mais également à la transformation sociale continue des initiatives qu'il soutient.



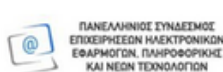
Become Busy Xelerator

Skills Development Outline Activities for the BBX Xelerator SocialX

Numéro du projet: 2023-1-EL02-KA220-YOU-000160907



WWW.BECOMEBUSY.EU



**Co-funded by
the European Union**



Funded by the European Union. Views and opinions expressed are however those of the author(s) only and do not necessarily reflect those of the European Union or the Youth and Lifelong Learning Foundation (INEDIVIM). Neither the European Union nor the granting authority can be held responsible for them.